

ТЕХНИЧЕСКИЙ ПАСПОРТ ИЗДЕЛИЯ



VALTEC

Произведено по технологии: VALTEC s.r.l., Via Pietro Cossa, 2, 25135-Brescia, ITALY
Изготовитель: TAIZHOU JIAHENG VALVES CO.,LTD, Huxin Village, Chumen Town,
Yuhuan County, China



КОЛЛЕКТОРЫ ИЗ НЕРЖАВЕЮЩЕЙ СТАЛИ

Модель: **VTc.505**
VTc.510



ПС -468962

Паспорт разработан в соответствии с требованиями ГОСТ 2.601-2019

ТЕХНИЧЕСКИЙ ПАСПОРТ ИЗДЕЛИЯ

1. Модели:

VTc.505 – коллекторы с межцентровым расстоянием выходов 50мм;

VTc.510 – коллекторы с межцентровым расстоянием выходов 100мм;

2. Назначение и область применения

2.1. Коллекторы предназначены для распределения потока транспортируемой среды по потребителям. При этом под «потребителем» понимается отдельный прибор или группа приборов, контур или петля «теплого пола», отдельные части или ветви системы.

2.2. Коллекторные системы могут использоваться на трубопроводах систем холодного (в том числе питьевого) и горячего водоснабжения, отопления, сжатого воздуха, а также на технологических трубопроводах, транспортирующих жидкости, не агрессивные к материалам элементов коллекторных систем.

2.3. Использование коллекторных систем позволяет выравнивать давление по потребителям, осуществлять централизованное регулирование расхода, удаление воздуха и слив рабочей среды.

2.4. Коллекторы из нержавеющей стали, в отличие от латунных коллекторов того же диаметра условного прохода, имеют большую площадь поперечного сечения, что способствует снижению влияния подключенных потребителей друг на друга.

2.5. К коллекторам могут присоединяться стальные, полимерные, металлополимерные и медные трубопроводы.

2.6. Коллекторы с шагом выходов 100 мм используются, как правило, в тепловых узлах и этажных узлах учёта и распределения тепловой энергии и воды.

2.7. Коллекторы имеют на верхней стенке два гнезда с внутренней резьбой, в которые могут быть установлены манометры, перепускные клапаны или автоматические воздухоотводчики. При поставке одно из гнёзд заглушено

Паспорт разработан в соответствии с требованиями ГОСТ 2.601-2019

ТЕХНИЧЕСКИЙ ПАСПОРТ ИЗДЕЛИЯ

пробкой, во второе – установлен ручной воздухоотводчик (кран Маевского).

3. Марки совместимых соединителей

| № | Модель коллектора | Описание | Тип соединителя |
|---|-------------------|------------------------------|--|
| 1 | VTc.505 Ду1" | выходы «евроконус» (3/4"-НР) | VT.4410-для пластиковой трубы; VT.4420; VTc.712E- для металлополимерной трубы; VT.4430 – для медной трубы; VTr.708E –для полипропиленовой трубы |
| 2 | VTc.505 Ду1 1/2" | | |
| 3 | VTc.510 Ду1" | выходы G1/2" НР | обычные резьбовые соединители или арматура |
| 4 | VTc.510 Ду1 1/2" | выходы G3/4" НР | |

4. Технические характеристики

| № | Наименование характеристики | Ед. изм. | Значение характеристики для коллектора | |
|---|---|----------|--|------------------------|
| | | | VTc.505 | VTc.510 |
| 1 | Рабочее давление, | МПа | 1,0 | 1,0 |
| 2 | Пробное давление | МПа | 1,5 | 1,5 |
| 3 | Максимальная температура рабочей среды | °С | 130 | 130 |
| 4 | Расстояние между осями выходов | мм | 50 | 100 |
| 5 | Размер резьбы присоединительных патрубков | | G1" ВР | G1" ВР; G 1 1/2" ВР |
| 6 | Стандарт на присоединительную резьбу | | ГОСТ 6357-81 | ГОСТ 6357-81 |
| 7 | Предельно допустимые | Нм | ½"- 25 | ½"- 25 |

Паспорт разработан в соответствии с требованиями ГОСТ 2.601-2019

ТЕХНИЧЕСКИЙ ПАСПОРТ ИЗДЕЛИЯ

| | | | | |
|----|---|-----------------|---------------------------|---------------------------|
| | монтажные моменты при выполнении резьбовых соединений | | ¾"-35 1"-50 | ¾"-35 1"-50 1 ½"-80 |
| 8 | Акустическая группа по ГОСТ 19681 | | 1 | 1 |
| 9 | Количество выходов для Ду 1" | шт | 2...10 | 2...8 |
| 10 | Количество выходов для Ду 1 1/2" | шт | - | 3...7 |
| 11 | Площадь проходного сечения коллектора для Ду 1" | мм ² | 1300 | 1300 |
| 12 | Площадь проходного сечения коллектора для Ду 1 1/2" | мм ² | - | 2425 |
| 13 | Усредненный коэффициент местного сопротивления | | 1,1 | 1,2 |
| 14 | Максимально допустимая температура окружающей среды | °С | 60 | 60 |
| 15 | Максимальная относительная влажность окружающей среды | % | 80 | 80 |
| 16 | Материал корпуса | | Сталь нержавеющая AISI304 | |
| 17 | Материал пробки и резьбовых ниппелей | | Латунь CW617N | |
| 18 | Материал уплотнений | | EPDM | |
| 19 | Средний полный срок службы | лет | 50 | 50 |

Паспорт разработан в соответствии с требованиями ГОСТ 2.601-2019

ТЕХНИЧЕСКИЙ ПАСПОРТ ИЗДЕЛИЯ

5. Конструкция

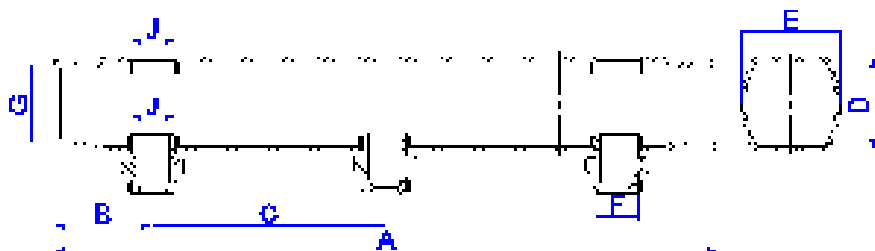
Коллекторы *VTc.505* и *VTc.510* представляют собой моноблок из нержавеющей стали AISI304. К корпусу коллектора присоединены латунные резьбовые ниппели выходных патрубков.

Для присоединения к подводющему трубопроводу, коллекторы имеют резьбовые патрубки с внутренней резьбой.

Каждый коллектор снабжен резьбовой латунной пробкой с уплотнительным кольцом их EPDM.

На верхней грани коллекторов имеются 2 резьбовых гнезда, расположенные соосно с крайними выходными патрубками.

6. Габаритные размеры



| Мо-дель | К-во Выходов | Размеры | | | | | | | | Вес, г |
|----------------|--------------|---------|----|----|----|---------|----|------|------|--------|
| | | A | B | C | D | F | G | E | J | |
| <i>VTc.505</i> | 2 | 130 | 40 | 50 | 43 | 3/4" ЕК | 1" | 40,5 | 1/2" | 456 |
| | 3 | 180 | 40 | 50 | 43 | 3/4" ЕК | 1" | 40,5 | 1/2" | 608 |
| | 4 | 230 | 40 | 50 | 43 | 3/4" ЕК | 1" | 40,5 | 1/2" | 668 |
| | 5 | 280 | 40 | 50 | 43 | 3/4" ЕК | 1" | 40,5 | 1/2" | 804 |
| | 6 | 330 | 40 | 50 | 43 | 3/4" ЕК | 1" | 40,5 | 1/2" | 946 |
| | 7 | 380 | 40 | 50 | 43 | 3/4" ЕК | 1" | 40,5 | 1/2" | 1092 |

Паспорт разработан в соответствии с требованиями ГОСТ 2.601-2019

ТЕХНИЧЕСКИЙ ПАСПОРТ ИЗДЕЛИЯ

| | | | | | | | | | | |
|----------------|-----|-----|-----|-----|------|---------|--------|------|------|------|
| | 8 | 430 | 40 | 50 | 43 | 3/4" ЕК | 1" | 40,5 | 1/2" | 1221 |
| | 9 | 480 | 40 | 50 | 43 | 3/4" ЕК | 1" | 40,5 | 1/2" | 1368 |
| | 10 | 530 | 40 | 50 | 43 | 3/4" ЕК | 1" | 40,5 | 1/2" | 1514 |
| <i>VTc.510</i> | 2 | 200 | 50 | 100 | 43 | 1/2" | 1" | 40,5 | 1/2" | 553 |
| | 3 | 300 | 50 | 100 | 43 | 1/2" | 1" | 40,5 | 1/2" | 795 |
| | 4 | 400 | 50 | 100 | 43 | 1/2" | 1" | 40,5 | 1/2" | 1030 |
| | 5 | 500 | 50 | 100 | 43 | 1/2" | 1" | 40,5 | 1/2" | 1280 |
| | 6 | 600 | 50 | 100 | 43 | 1/2" | 1" | 40,5 | 1/2" | 1544 |
| | 7 | 700 | 50 | 100 | 43 | 1/2" | 1" | 40,5 | 1/2" | 1790 |
| | 8 | 800 | 50 | 100 | 43 | 1/2" | 1" | 40,5 | 1/2" | 2073 |
| | 3 | 300 | 50 | 100 | 53 | 3/4" | 1 1/2" | 50 | 3/4" | 1286 |
| | 4 | 400 | 50 | 100 | 53 | 3/4" | 1 1/2" | 50 | 3/4" | 1712 |
| | 5 | 500 | 50 | 100 | 53 | 3/4" | 1 1/2" | 50 | 3/4" | 2084 |
| 6 | 600 | 50 | 100 | 53 | 3/4" | 1 1/2" | 50 | 3/4" | 2491 | |
| 7 | 700 | 50 | 100 | 53 | 3/4" | 1 1/2" | 50 | 3/4" | 2877 | |

7. Указания по монтажу

7.1. Коллекторы могут монтироваться в любом монтажном положении.

7.2. Соединители для коллекторов следует использовать в соответствии с рекомендациями таблицы п.2.

7.3. Крепление коллекторов при их парной установке может осуществляться сдвоенными кронштейнами *VTc.130IN* (межосевое расстояние 200мм) или отдельными кронштейнами *VTc.130INH* и *VTc.130INS*. Крепление осуществляется за шейки (сужения) резьбовых патрубков.

Паспорт разработан в соответствии с требованиями ГОСТ 2.601-2019

ТЕХНИЧЕСКИЙ ПАСПОРТ ИЗДЕЛИЯ

7.4. При установке коллекторов в коллекторные шкафы следует руководствоваться указаниями по монтажу коллекторных шкафов.

7.5. Монтаж коллекторов следует производить в соответствии с требованиями СП73.13330.2016.

7.6. Перед пуском в эксплуатацию система должна быть подвергнута гидравлическим испытанием давлением, в 1,5 раза превышающим рабочее, но не менее 6 бар. Испытания должны проводиться в соответствии с указаниями СП73.13330.2016.

8. Указания по эксплуатации и техническому обслуживанию

8.1. Элементы коллекторных систем должны эксплуатироваться при условиях, изложенных в таблице технических характеристик.

8.2. После проведения гидравлического испытания коллекторной сборки обжимные гайки соединителей следует подтянуть.

8.3. Не допускается замораживание рабочей среды внутри коллекторов.

8.4. Дополнительного технического обслуживания коллекторы не требуют.

9. Утилизация

9.1. Утилизация изделия (переплавка, захоронение, перепродажа) производится в порядке, установленном Законами РФ от 04 мая 1999 г. № 96-ФЗ "Об охране атмосферного воздуха" (с изменениями и дополнениями), от 24 июня 1998 г. № 89-ФЗ "Об отходах производства и потребления" (с изменениями и дополнениями), от 10 января 2002 № 7-ФЗ « Об охране окружающей среды» (с изменениями и дополнениями), а также другими российскими и региональными нормами, актами, правилами, распоряжениями и пр., принятыми во исполнение указанных законов.

9.2. Содержание благородных металлов: *нет*.

ТЕХНИЧЕСКИЙ ПАСПОРТ ИЗДЕЛИЯ

10. Гарантийные обязательства

10.1. Изготовитель гарантирует соответствие изделий требованиям безопасности, при условии соблюдения потребителем правил использования, транспортировки, хранения, монтажа и эксплуатации.

10.2. Гарантия распространяется на все дефекты, возникшие по вине завода - изготовителя.

10.3. Гарантия не распространяется на дефекты, возникшие в случаях:

- нарушения паспортных режимов хранения, монтажа, испытания, эксплуатации и обслуживания изделия;
- ненадлежащей транспортировки и погрузо-разгрузочных работ;
- наличия следов воздействия веществ, агрессивных к материалам изделия;
- наличия повреждений, вызванных пожаром, стихией, форс - мажорными обстоятельствами;
- повреждений, вызванных неправильными действиями потребителя;
- наличия следов постороннего вмешательства в конструкцию изделия.

10.4. Изготовитель оставляет за собой право вносить в конструкцию изделия изменения, не влияющие на заявленные технические характеристики. При этом фактический вес изделия не должен отличаться от веса, заявленного в настоящем паспорте, более, чем на 10%.

11. Условия гарантийного обслуживания

11.1. Претензии к качеству товара могут быть предъявлены в течение гарантийного срока.

11.2. Неисправные изделия в течение гарантийного срока ремонтируются или обмениваются на новые бесплатно. Потребитель также имеет право на возврат уплаченных за некачественный товар денежных средств или на соразмерное

ТЕХНИЧЕСКИЙ ПАСПОРТ ИЗДЕЛИЯ

уменьшение его цены. В случае замены, замененное изделие или его части, полученные в результате ремонта, переходят в собственность сервисного центра.

11.3. Решение о возмещении затрат Потребителю, связанных с демонтажом, монтажом и транспортировкой неисправного изделия в период гарантийного срока принимается по результатам экспертного заключения, в том случае, если товар признан ненадлежащего качества.

11.4. В случае, если результаты экспертизы покажут, что недостатки товара возникли вследствие обстоятельств, за которые не отвечает изготовитель, затраты на экспертизу изделия оплачиваются Потребителем.

11.5. Изделия принимаются в гарантийный ремонт (а также при возврате) полностью укомплектованными.

Valtec s.r.l.
Amministratore
Delegato

ТЕХНИЧЕСКИЙ ПАСПОРТ ИЗДЕЛИЯ

ГАРАНТИЙНЫЙ ТАЛОН № _____

Наименование товара

КОЛЛЕКТОРЫ ИЗ НЕРЖАВЕЮЩЕЙ СТАЛИ

| № | Модель | Типоразмер | К-во |
|---|---------|------------|------|
| 1 | VTc.505 | | |
| 2 | VTc.510 | | |
| 3 | | | |
| 4 | | | |

Название и адрес торгующей организации _____

Дата продажи _____ Подпись продавца _____

Штамп или печать
торгующей организации

Штамп о приемке

С условиями гарантии СОГЛАСЕН:

ПОКУПАТЕЛЬ _____ (подпись)

Гарантийный срок - Семь лет (восемьдесят четыре месяца) с даты продажи конечному потребителю

По вопросам гарантийного ремонта, рекламаций и претензий к качеству изделий обращаться в сервисный центр по адресу: г. Санкт-Петербург, ул. Профессора Качалова, дом 11, корпус 3, литер «А», тел/факс (812)3247750

При предъявлении претензии к качеству товара, покупатель предоставляет следующие документы:

1. Заявление в произвольной форме, в котором указываются:
 - название организации или Ф.И.О. покупателя, фактический адрес и контактные телефоны;
 - название и адрес организации, производившей монтаж;
 - основные параметры системы, в которой использовалось изделие;
 - краткое описание дефекта.
2. Документ, подтверждающий законность приобретения изделия.
3. Акт гидравлического испытания системы, в которой монтировалось изделие.
4. Настоящий заполненный гарантийный талон.

Отметка о возврате или обмене товара:

Дата: «__» _____ 20__ г. Подпись _____